

مطالعه ویژگیهای کلی

استان قم



شرکت مهندسی سحاب اندیشه

گروه مطالعات توسعه منطقه‌ای استان قم

فروردین ماه ۱۳۸۸

ویرایش اول

بنیانگذار جمهوری اسلامی ایران حضرت امام خمینی (قدس سره) :
قم حرم اهل بیت است. قم مرکز علم است. قم مرکز تقواست. من هر کجا باشم قمی هستم و به قم
افتخار می‌کنم. دل من پیش قم است و دل من پیش همه اهل تقواست .

مقام معظم رهبری:

در طول هزار و دویست سال یا بیشتر، این شهر همواره به عنوان یک شهر وابسته به اهل بیت (علیهم
السلام) شناخته شده است. من شهر دیگری را با این خصوصیات سراغ ندارم.

۱-۱) ویژگی های فرهنگی

مردم قم همواره به عنوان مردمی خونگرم و متعصب به دین و اعتقادات مذهبی مشهور و معروف بوده اند. این روند از نسلی به نسل دیگر در جریان بوده است. لذا در طول تاریخ، مبارزات و شورشهایی علیه بی دینی و بی قانونی داشته است که می توان به قیامهای زیر اشاره کرد :

قیام علیه خلفای عباسی از جمله مامون در سال ۲۱۰ هـ.ق، معتصم در سال ۲۱۷ هـ.ق، معتز در سال ۲۵۴ هـ.ق، معتد در سال ۲۶۸ هـ.ق و سلطان محمود غزنوی در سال ۴۲۶ هـ.ق .

بعد از قرن پنجم نیز قیامهای متعددی رخ داد که نشان دهنده استکبار ستیزی و مقابله با ظلم مردم این شهر می باشد. در سالهای اخیر نیز ایران و جهان اسلام شاهد قیام عظیم مردم قم و سپس شهرهای دیگر کشور بود که منجر به شکل گیری انقلاب اسلامی ایران شد .

نقش بنیادی قم در اوج گیری نهضت اسلامی علیه رژیم وابسته پهلوی نقطه عطفی در تاریخ ایران اسلامی تلقی می گردد. این نهضت به رهبری امام خمینی در سال ۱۳۴۱ هـ.ش از درون حوزه علمیه قم شروع گردید. امام خمینی ۴۳ سال از عمر شریف خود را در شهر مقدس قم و در کنار حوزویان و دیگر مردم وفادار و مذهبی این شهر سپری کردند و از هیچ تلاشی برای تحقق آرمانهای الهی فروگذار نکردند و ایشان توانستند انقلاب اسلامی را در بهمن ماه سال ۵۷ به نتیجه برسانند .

مردم شهر قم بارها و بارها پیوند ناگسستنی خود را با خاندان عصمت و طهارت به اثبات رسانیده اند و به این جهت این شهر به شهر آل محمد معروف گردیده است. وجود جاذبه های دینی مانند مرقد مطهر حضرت معصومه (س)، مدارس دینی و حوزه علمیه قم، مسجد مقدس جمکران و حضور علما و دانشمندان دینی باعث جذب هزاران مشتاق و دلسوخته به این شهر گردیده است.

در انتها به حدیثی از امام صادق (ع) درباره اهمیت قم بسنده می کنیم که فرمودند: " خدا دارای حرمی است که آن مکه است و پیامبرش حرمی دارد که مدینه است و امیرالمومنین هم حرمی دارد که آن کوفه است و ما هم دارای حرمی هستیم که قم است و به زودی بانویی از فرزندان آنجا مدفون می گردد که نامش فاطمه است، هر کس او را زیارت کند، بهشت بر او واجب است."

۱-۲) موقعیت جغرافیایی و مساحت استان قم

استان قم با وسعتی معادل ۱۱۲۴۰ کیلومتر مربع در مرکز کشور واقع شده و مرکز آن شهر قم است. از شمال به استان تهران، از شرق به استان سمنان، از جنوب به استان اصفهان و از غرب به استان مرکزی محدود می باشد و در غرب دریاچه نمک قرار دارد. مساحت استان ۰/۶۸ درصد از مساحت کل کشور را شامل می شود. این استان بین ۱۵-۳۵-۵۰ درجه طول شرقی نسبت به نصف النهار گرینویچ و ۳۰-۳۸-۳۴ درجه عرض شمالی نسبت به خط استوا قرار گرفته است. قم در ۱۳۵ کیلومتری

جنوب غربی تهران و در مسیر راه های تهران - اراک و تهران - کاشان قرار دارد. شهرستان قم از شمال به شهرستان های ری و ورامین، از شمال غربی به شهرستان ساوه، از شرق به دریاچه نمک و شهرستان گرمسار، از جنوب به شهرستان های کاشان و دلیجان و از غرب به شهرستان های تفرش و آشتیان محدود می شود. [۴]

۱-۲-۱) توپوگرافی استان قم

استان قم به طور متوسط ۹۳۰ متر از سطح دریا ارتفاع دارد که در پست ترین نقطه حاشیه کویر ۸۰۰ متر و در بلند ترین نقطه کوهستانی به ۳۳۳۰ متر (کوه ولیجا) می رسد. شهرستان قم در ارتفاعی بین ۸۰۰ متر در حاشیه کویر تا ۱۳۰۰ متر در مناطق کوهستانی از سطح دریا قرار دارد. شهر قم بین ۸۳۰ متر تا ۹۵۰ متر از سطح دریا واقع شده است و کوه تخت سرحوض در بخش کهک با ارتفاع ۳۲۹۳ متر بلند ترین نقطه منطقه می باشد. [۴]

۱-۲-۲) اقلیم

استان قم با توجه به اختلاف زیاد ارتفاع (از ۸۰۰ تا ۳۳۳۰ متر) از سطح دریا دارای اقلیم های متفاوت و متنوعی می باشد که عبارتند از:

- اقلیم گرم و خشک^۱: این اقلیم وسعتی به مساحت ۹۲۹۲۰۰ هکتار که تقریباً ۸۲/۱۰ درصد مساحت استان را شامل می شود و دارای شاخص خشکی ۱۰-۵ می باشد.
- اقلیم نیمه خشک^۲: وسعت این اقلیم ۱۴۲۶۰۰ هکتار بوده که ۱۲/۶ درصد از مساحت استان را شامل می شود و دارای شاخص خشکی بین ۲۰-۱۰ می باشد.
- اقلیم مدیترانه^۳: وسعت این اقلیم ۴۵۸۰۰ هکتار بوده که ۴ درصد از مساحت استان را شامل می شود. شاخص خشکی آن بین ۲۴-۲۰ می باشد.
- اقلیم نیمه مرطوب^۴: به وسعت ۱۸۲۰۰ هکتار که ۱/۷ درصد از مساحت استان را شامل می شود و دارای شاخص خشکی بین ۲۸-۲۴ می باشد. [۴]

^۱.stepic

^۲.sub stepic

^۳. Mediterranean

^۴. sub humid

۳-۲-۱) آب و هوا

عوامل موثر در آب و هوای استان قم:

- ۱- عرض جغرافیایی
- ۲- ارتفاع
- ۳- دوری و نزدیکی به دریا
- ۴- مجاورت با بیابان های مرکزی کشور و بادهای را می توان نام برد.

از نظر عرض جغرافیایی استان قم در عرض های میانی نیمکره شمالی (بین قطب و استوا) واقع است بنابراین باید آب و هوای معتدل داشته باشد ولی دخالت عواملی همچون نزدیکی به کویر و عامل ارتفاع باعث پیدایش تغییرات و تفاوت هایی در آب و هوای آن شده است. به طوری که تاثیر ارتفاع در نواحی غربی و جنوبی استان زیاد بوده و کاهش چشمگیر دما در ارتفاعات به چشم می خورد. کل استان به دلیل دوری از دریا از رطوبت هوای کمی برخوردار است. بادهای به دلیل تاثیر بر روی دما، تبخیر و بارندگی یک عامل مهم و موثر بر آب و هوای استان به حساب می آیند. بادهای غربی و شرقی از بقیه مهم ترند ولی اهمیت بادهای شرقی از بادهای غربی هم بیشتر است. بادهای شرقی از طرف بیابان های مرکزی ایران به نواحی مرکزی و شرقی استان می وزند و به دلیل آن که از بیابان می وزند (مخصوصا در فصول پاییز و بهار) خشکی و گرد و غبار فراوان به همراه دارند و باعث آلودگی سطح شهر قم می شوند. در فصل زمستان گاهی بادهای شمال شرقی به داخل استان وزیده و باعث افت شدید دما می شود، و پدیده ای اصطلاحا به نام سرما خشکه به وجود می آورند. بادهای غربی نیز بخصوص در فصول پاییز و زمستان استان را تحت تاثیر قرار داده و اغلب باعث بارندگی در سطح استان می شوند. جهت وزش بادهای غالب در استان قم جهت شرقی است. بین نواحی کوهستانی و کوهپایه ای استان، نسیم کوه و دره و بالعکس نیز جریان دارد که جنبه محلی داشته و در روز و شب جهت آن ها عوض می شود.^[۴]

۴-۲-۱) بارندگی

بر اساس آمار و اطلاعات، میانگین بارندگی سالیانه در سطح استان قم در یک دوره ده ساله ۱۳۵ میلیمتر بوده که این میزان نیز به علت اختلاف ارتفاع در نواحی مختلف متفاوت است. هر قدر که از غرب به شرق و از جنوب به شمال استان حرکت کنیم از مقدار بارش کاسته می شود، پراکنندگی بارش سالانه در سطح استان به گونه ای است که ۷۴ درصد بارش سالانه در فصول بهار و زمستان بوده و کم باران ترین فصل سال را تابستان با بارش حدود ۱/۹ میلیمتر تشکیل می دهد. با در نظر گرفتن میزان اندک بارش در استان به علت هم جواری با مناطق کویری و وزش بادهای گرم و خشک از طرف کویر میزان متوسط تبخیر سالیانه در حدود ۳۰۰ میلیمتر برآورد شده است.

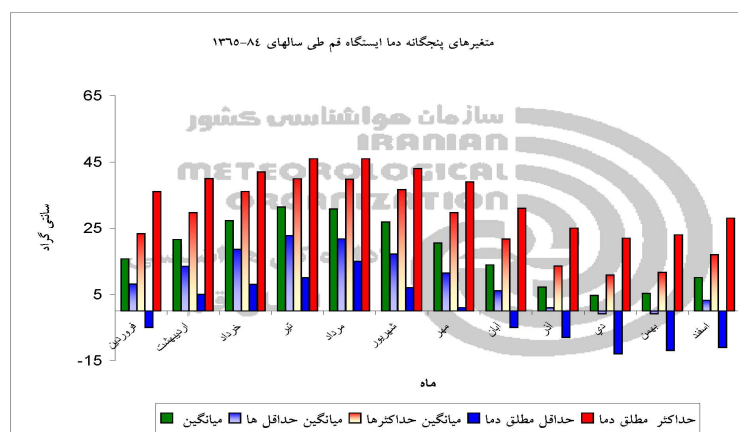
میانگین بارندگی ایستگاه قم طی سالهای ۸۴-۱۳۶۵



نمودار ۱-۱- میانگین بارندگی ایستگاه قم طی سالهای ۸۴-۱۳۶۵ [۵]

۵-۲-۱) دما

یکی از خصوصیات بارز مناطق بیابانی سرمای شدید زمستان و گرمای بالای تابستان می باشد به طوری که طبق آمار ارایه شده متوسط حداقل درجه حرارت سردترین ماه سال ۵/۱۶- و متوسط حداکثر گرم ترین ماه سال ۴۲/۵ درجه و حداکثر مطلق درجه حرارت هوا ۴۹ درجه در ماه های تیر و مرداد و حداقل آن ۲۴- در بهمن ماه می باشد. با توجه به ویژگی خاص توپوگرافی در مناطق مختلف استان، اختلاف دمای محسوسی به چشم می خورد، به طوری که هر چه از جنوب به طرف شرق و شمال استان حرکت کنیم بر مقدار دمای هوا افزوده و از تعداد روزهای یخبندان و تعداد روزهای ابری سال کاسته



نمودار ۱-۲- متغیرهای پنجگانه دما ایستگاه قم طی سالهای ۸۴-۱۳۶۵ [۵]

۶-۲-۱) رودخانه های استان قم

به دلیل ویژگی های طبیعی، استان با کمبود منابع آب سطحی و زیرزمینی مواجه می باشد. رودخانه های قمرود و قره چای جریانهای دائمی و سطحی را تشکیل می دهند که با احداث سد های ۱۵ خرداد و

ساوه بر روی آن ها در سالیان اخیر مهار شده اند. رودهای دیگر استان مثل بیدهند، ابرجس و کبار به صورت فصلی می باشند که بخش عمده ای از آب مورد نیاز جهت تامین آب شرب و کشاورزی از این طریق تامین می گردد مهم ترین آن ها قمرود با طولی معادل ۲۸۸ کیلومتر است که منبع تامین آب سد ۱۵ خرداد نیز می باشد که انواع ماهیان همچون آزاد، شور و کپور در این رودخانه وجود دارند. لازم به ذکر است که استان قم مجموعاً دارای ۳۱۹۰ چشمه و قنات و چاه های عمیق و نیمه عمیق می باشد که عمده ترین آب مصرفی استان را در بخش های مختلف، بخصوص کشاورزی تامین می کند. [۴]

۷-۲-۱) ارتفاعات مهم استان

با توجه به وضعیت چینه شناسی قم، استان قم در خط القعر استان های مجاور واقع شده است که وجود ارتفاعات در قسمت جنوب و جنوب غربی باعث پیدایش آب و هوای نیمه مرطوب و کوهستانی و روستاهای سرسبز گشته است. از مهم ترین ارتفاعات استان می توان به کوه ولیجا، کوه سخت حصار، کوه آله، کوه تخت سرحوض، کوه کلاه قاضی، کوه خضر، کوه دو برادران، کوه ولیجا، کوه گلستانی و کوه آقانظر اشاره کرد و کوه های دیگری هم در اطراف قم قرار گرفته اند که دارای ارتفاع چندانی نمی باشند و عبارتند از: کوه تیره، کوه کرمجگان، کوه وشنوه، و کوه فردو. [۴]

۸-۲-۱) پوشش گیاهی (مراتع)

حوزه شهرستان قم دارای ۸۷۰۳۰۰ هکتار مرتع است که از این مقدار ۲ درصد مراتع درجه یک، ۴ درصد مراتع درجه دو، ۱۵ درصد مراتع درجه سه، ۴۵ درصد مراتع درجه چهار و ۳۴ درصد مراتع درجه پنج می باشند. گونه های گیاهی با توجه به اقلیم منطقه شامل انواع شورپسند، گز، تاغ، درمنه و سایر گونه های خشک پسند می باشد. در حال حاضر جمعا ۳۶۰،۰۰۰ راس دام در این مراتع چرا می کنند که حدود ۱/۹ برابر ظرفیت مراتع است. [۴]

۹-۲-۱) منابع آبهای زیرزمینی

از دیرباز مردم قم به احداث قنات و چاه به علت وضعیت خاص اقلیمی شهرستان و آبیاری بخش عظیمی از مزارع بوسیله چاه ها، قنات ها و چشمه سارها توجه ویژه ای داشته اند. در حال حاضر از ۷۲۰ حلقه چاه عمیق، ۱۲۷ چاه نیمه عمیق، و تعداد زیادی قنات و چندین دهنه چشمه در سطح شهرستان، آبی معادل ۶۴۰ میلیون متر مکعب در سال استحصال می گردد. [۴]

۳-۱) تقسیمات سیاسی استان

استان قم از نظر تقسیمات کشوری در سال ۱۳۸۵ دارای یک شهرستان، ۵ بخش، ۵ شهر، ۹ دهستان و ۳۲۲ آبادی بوده که از این تعداد ۲۲۹ آبادی دارای سکنه و ۹۳ آبادی بدون سکنه است. [۴]

بخش	نام شهر	نام دهستان
جعفرآباد	جعفریه	جعفرآباد
خلجستان	دستجرد	دستجرد
		قاهان
سلفچگان	.	راهجرد شرقی
		نیزار
کهنک	کهنک	فردو
		کهنک
مرکزی	قم	قمرو
	قنات	قنات

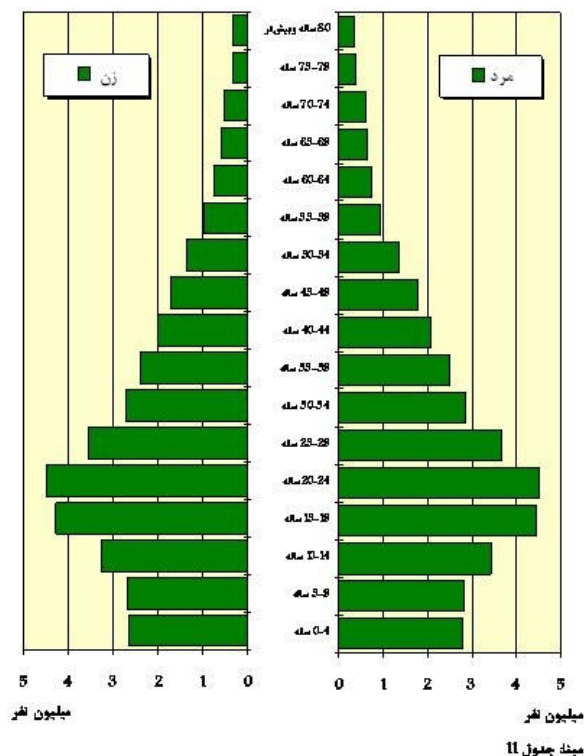
جدول ۱-۱- تقسیمات سیاسی استان [۸]



شکل ۱-۱- نقشه مرزهای جغرافیای سیاسی استان قم [۶]

بر اساس آخرین سرشماری جمعیت در سال ۱۳۸۵ کل جمعیت کشور برابر ۷۰۴۷۲۸۴۶ نفر می باشد که از این تعداد ۳۵۸۵۶۵۸۴ نفر مرد (۵۰/۸۸ درصد) و ۳۴۶۱۶۲۶۱ نفر زن (۴۹/۱۲ درصد) می باشند. در زیر هرم سنی جمعیت کشور طبق سرشماری آماری سال ۱۳۸۵ آمده است:

3- هرم سنی جمعیت - آبان 85



نمودار ۱-۳- هرم سنی جمعیت کشور - آبان ۱۳۸۵^[۷]

۱-۴-۱) جمعیت استان قم (۱۳۸۵)

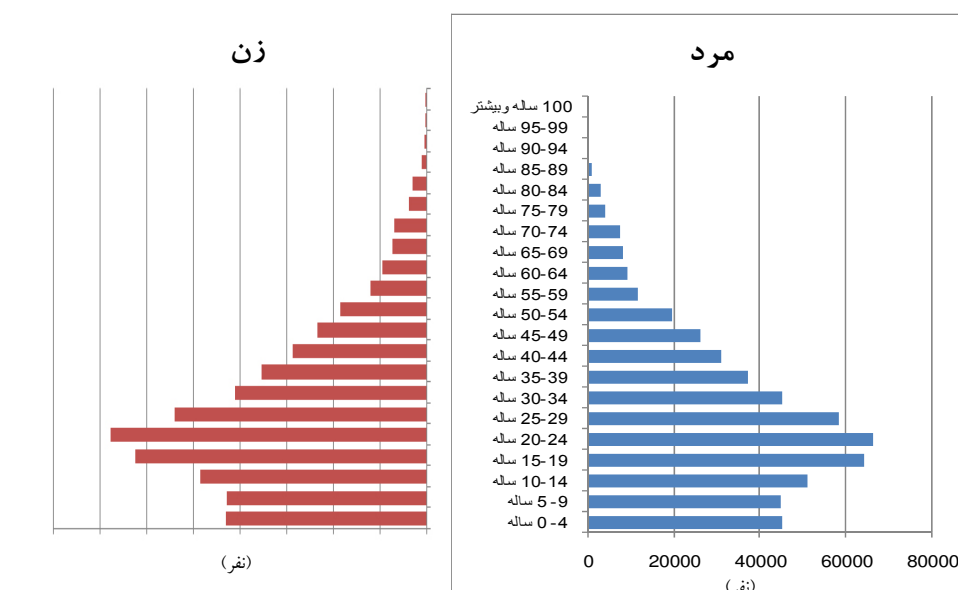
بر اساس آخرین سرشماری جمعیت در سال ۱۳۸۵ جمعیت استان قم برابر ۱۰۴۰۶۸۱ نفر می باشد که از این تعداد ۵۳۳۸۰۲ نفر مرد (۵۱/۳ درصد) و ۵۰۶۸۷۹ نفر زن (۴۸/۷ درصد) می باشند. همچنین تعداد ۹۷۷۰۳۸ نفر در نقاط شهری و ۶۳۶۳۹ نفر در نقاط روستایی ساکن می باشند. درصد شهرنشینی در سال ۸۵ (۹۳/۸۸ درصد) بوده که نسبت به سال ۱۳۷۵ (۹۱/۱۶ درصد) افزایشی ۲/۷۲ درصدی را نشان می دهد. بعد خانوار نیز از ۴/۸ نفر در سال ۱۳۷۵ به ۳/۹۹ نفر در سال ۱۳۸۵ کاهش داشته است. در زیر جدول و هرم سنی جمعیت استان قم طبق سرشماری آماری سال ۱۳۸۵ آمده است:

گروه سنی	جمعیت شهری (نفر)		جمعیت روستایی (نفر)		جمعیت کل استان (نفر)	
	مرد	زن	مرد	زن	مرد	زن

۴۳۰۵۶	۴۵۴۵۵	۲۲۵۸	۲۵۷۳	۴۰۷۹۸	۴۲۸۸۲	۴-۰ ساله
۴۲۸۹۸	۴۴۹۵۴	۲۵۶۱	۲۷۹۵	۴۰۳۳۷	۴۲۱۵۹	۹-۵ ساله
۴۸۵۶۷	۵۱۲۹۹	۳۰۱۶	۳۱۶۷	۴۵۵۵۱	۴۸۱۳۲	۱۴-۱۰ ساله
۶۲۶۰۰	۶۴۴۰۱	۳۶۳۴	۴۰۴۹	۵۸۹۶۶	۶۰۳۵۲	۱۹-۱۵ ساله
۶۷۸۱۵	۶۶۴۱۶	۳۲۷۷	۴۵۸۰	۶۴۵۳۸	۶۱۸۳۶	۲۴-۲۰ ساله
۵۴۱۴۸	۵۸۳۹۶	۲۵۶۱	۳۳۶۹	۵۱۵۸۷	۵۵۰۲۷	۲۹-۲۵ ساله
۴۱۰۶۵	۴۵۳۱۷	۲۰۷۰	۲۶۲۱	۳۸۹۹۵	۴۲۶۹۶	۳۴-۳۰ ساله
۳۵۳۵۷	۳۷۳۰۸	۱۷۶۵	۲۱۵۲	۳۳۵۹۲	۳۵۱۵۶	۳۹-۳۵ ساله
۲۸۷۶۲	۳۱۲۸۱	۱۴۷۹	۱۷۹۵	۲۷۲۸۳	۲۹۴۸۶	۴۴-۴۰ ساله
۲۳۴۷۳	۲۶۱۸۷	۱۲۰۸	۱۵۰۵	۲۲۲۶۵	۲۴۶۸۲	۴۹-۴۵ ساله
۱۸۴۱۷	۱۹۷۵۷	۱۲۱۶	۱۲۵۱	۱۷۲۰۱	۱۸۵۰۶	۵۴-۵۰ ساله
۱۱۹۳۲	۱۱۶۳۵	۸۵۵	۶۵۶	۱۱۰۷۷	۱۰۹۷۹	۵۹-۵۵ ساله
۹۴۴۴	۹۴۱۹	۸۸۸	۷۵۸	۸۵۵۶	۸۶۶۱	۶۴-۶۰ ساله
۷۲۲۱	۸۲۳۵	۷۵۶	۶۷۵	۶۴۶۵	۷۵۶۰	۶۹-۶۵ ساله
۶۸۳۴	۷۷۱۹	۸۷۵	۹۵۲	۵۹۵۹	۶۷۶۷	۷۴-۷۰ ساله
۳۸۲۶	۴۳۰۶	۴۴۴	۵۷۹	۳۳۸۲	۳۷۲۷	۷۵-۷۰ ساله
۲۸۷۳	۳۲۳۵	۳۳۶	۵۰۱	۲۵۳۷	۲۷۳۴	۸۰-۸۴ ساله
۹۱۴	۹۹۶	۱۰۴	۱۶۴	۸۱۰	۸۳۲	۸۵-۸۹ ساله
۳۳۹	۳۳۵	۵۵	۶۱	۲۸۴	۲۷۴	۹۴-۹۰ ساله
۱۵۰	۱۲۹	۱۹	۲۵	۱۳۱	۱۰۴	۹۹-۹۵ ساله
۱۴۲	۱۲۰	۱۳	۲۱	۱۲۹	۹۹	۱۰۰ ساله و بیشتر

جدول ۲-۱- جمعیت استان به تفکیک مرد و زن [۷]

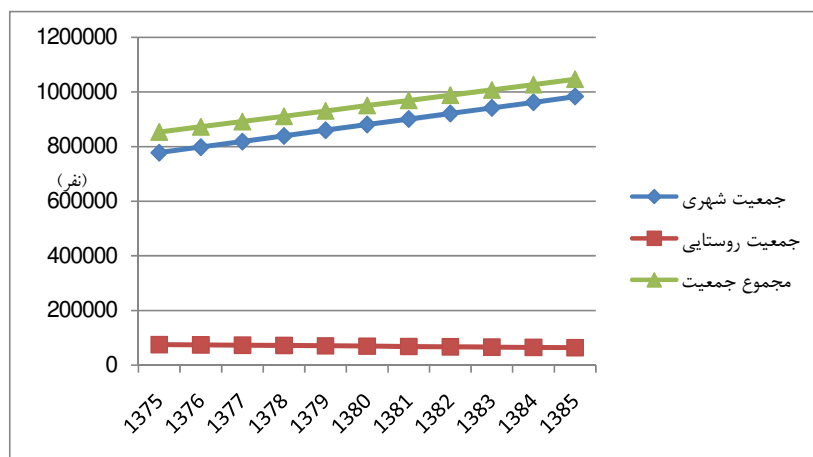
۲-۴-۱) هرم سنی جمعیتی استان



نمودار ۴-۱- هرم سنی جمعیت به تفکیک مرد و زن- ۱۳۸۵ [۷]

۳-۴-۱) نرخ رشد جمعیت

نرخ رشد جمعیت استان در طی سالهای ۱۳۷۵ تا ۱۳۸۵ (۸۵۳۰۴۴ نفر) برابر ۲/۰۱ می باشد که نسبت به نرخ رشد سالهای ۶۵ تا ۷۵ (۳/۲۹ درصد) کاهشی ۱/۲۸ درصدی داشته است. ولی از میانگین نرخ رشد کشوری (۱/۶۱ درصد) بالاتر می باشد.



نمودار ۵-۱- تغییرات جمعیت استان قم [۷]

۴-۴-۱) میزان مهاجرپذیری استان

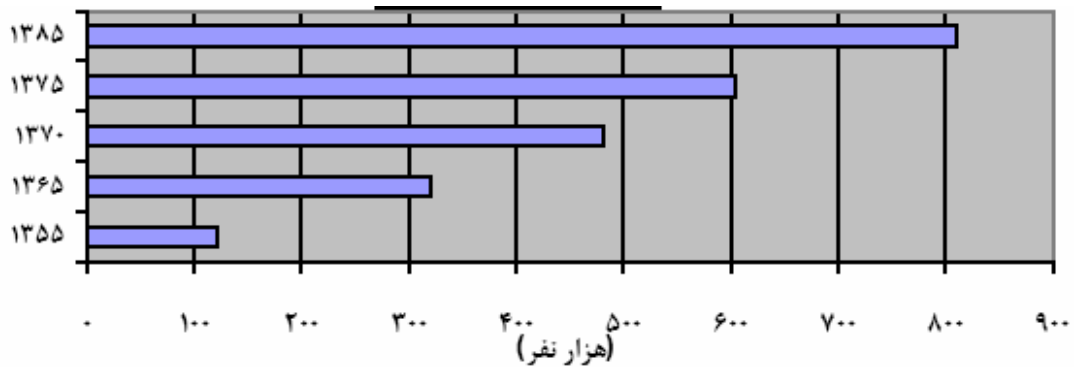
تعداد مهاجران داخلی وارد شده به استان ۱۲۰ هزار نفر و خارج شده از استان ۹۷ هزار نفر می‌باشد. بنابراین آمار خالص مهاجرت به استان قم برابر ۲۳ هزار نفر بوده است که درصدی معادل ۲/۲۱ را نسبت به جمعیت استان شامل می‌شود. در مقایسه با سایر استانها استان قم در زمینه مهاجر پذیری پس از استانهای تهران (۴/۶ درصد) و یزد (۳/۹۴ درصد) در رده سوم قرار دارد. [۷]

۴-۴-۵) میزان باسوادی

میزان باسوادی در استان قم ۸۶/۱۲ درصد می‌باشد که نسبت به میانگین کل کشور ۱/۵۱ درصد بیشتر است. [۷]

بسط‌وآدان			شرح
زن	مرد	مرد و زن	
			کل استان
۴۰۰۷۱	۸۱۷۰۶	۱۲۱۷۷۷ آبان ۱۳۵۵
۱۳۲۱۰۷	۱۸۹۰۰۱	۳۲۱۱۰۸ مهر ۱۳۶۵
۲۱۱۰۱۴	۲۶۹۸۳۵	۴۸۰۸۴۹ مهر ۱۳۷۰
۲۷۷۲۶۳	۳۲۷۶۶۹	۶۰۵۰۳۲ آبان ۱۳۷۵
۳۷۵۳۳۹	۴۲۴۶۸۸	۸۱۰۰۲۷ آبان ۱۳۸۵
			نقاط شهری
۳۷۹۴۵	۷۲۱۱۲	۱۱۱۰۵۷ آبان ۱۳۵۵
۱۱۹۴۵۶	۱۶۸۷۰۶	۲۸۸۱۶۲ مهر ۱۳۶۵
۱۹۲۵۰۵	۲۴۴۵۶۳	۴۳۸۰۶۸ مهر ۱۳۷۰
۲۵۷۵۸۶	۳۰۰۹۶۰	۵۵۸۵۴۶ آبان ۱۳۷۵
۳۵۸۰۰۰	۴۱۰۲۴۴	۷۶۸۲۴۴ آبان ۱۳۸۵
			نقاط روستایی
۲۱۲۶	۹۵۹۴	۱۱۷۲۰ آبان ۱۳۵۵
۱۲۶۵۱	۲۰۲۹۵	۳۲۹۴۶ مهر ۱۳۶۵
۱۷۵۰۴	۲۵۲۶۵	۴۲۷۶۹ مهر ۱۳۷۰
۱۹۷۷۷	۲۶۷۰۹	۴۶۴۸۶ آبان ۱۳۷۵
۱۷۳۳۹	۲۴۴۴۰	۴۱۷۷۹ آبان ۱۳۸۵

جدول ۳-۱ - تعداد باسوادی بر حسب جنس در نقاط شهری و روستایی [۸]



نمودار ۱-۶ - تعداد کل باسوادان استان [۸]

۱-۴-۶) نرخ مشارکت اقتصادی و نرخ بیکاری در جمعیت ۱۰ ساله و بیش تر

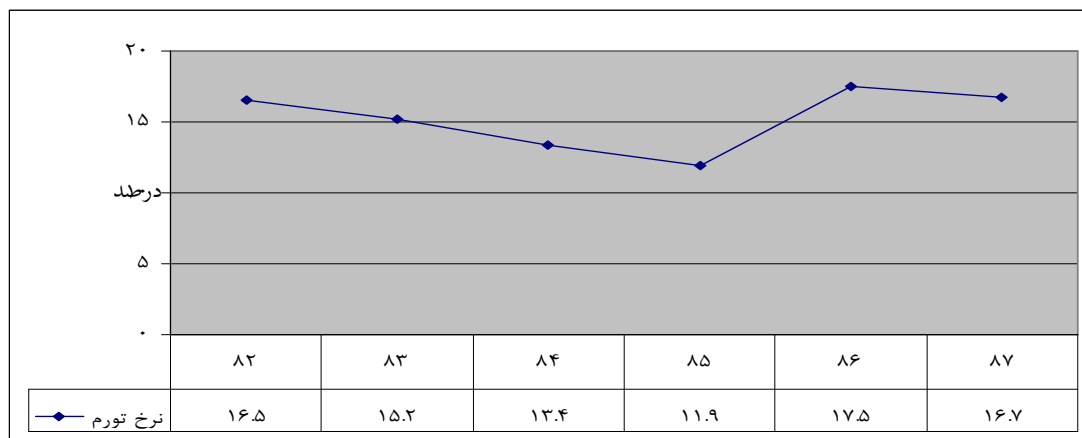
۱۳۸۲			۱۳۸۱			۱۳۸۰			
نرخ بیکاری ۱۵-۲۴ ساله (درصد)	نرخ بیکاری (درصد)	نرخ مشارکت اقتصادی (درصد)	نرخ بیکاری ۱۵-۲۴ ساله (درصد)	نرخ بیکاری (درصد)	نرخ مشارکت اقتصادی (درصد)	نرخ بیکاری ۱۵-۲۴ ساله (درصد)	نرخ بیکاری (درصد)	نرخ مشارکت اقتصادی (درصد)	
۲۶/۵	۱۱/۸	۳۸/۱	۲۸/۲	۱۲/۸	۳۷/۲	۳۳/۶	۱۴/۲	۳۷/۲	کل کشور
۱۷/۵	۸/۷	۳۲/۲	۱۸/۹	۱۰/۰	۳۵/۱	۲۳/۲	۱۲/۶	۳۳/۱	قم

۱۳۸۵			۱۳۸۴			۱۳۸۳			
نرخ بیکاری ۱۵-۲۴ ساله (درصد)	نرخ بیکاری (درصد)	نرخ مشارکت اقتصادی (درصد)	نرخ بیکاری ۱۵-۲۴ ساله (درصد)	نرخ بیکاری (درصد)	نرخ مشارکت اقتصادی (درصد)	نرخ بیکاری ۱۵-۲۴ ساله (درصد)	نرخ بیکاری (درصد)	نرخ مشارکت اقتصادی (درصد)	
۲۳/۳	۱۱/۲	۴۰/۶	۲۳/۲	۱۱/۵	۴۱/۳	۲۴/۱	۱۰/۴	۳۸/۲	کل کشور
۲۰/۶	۱۱/۱	۳۶/۵	۲۰/۱	۱۰/۳	۳۶/۵	۱۷/۵	۸/۱	۳۲/۳	قم

جدول ۱-۴-۱ - نرخ مشارکت اقتصادی و نرخ بیکاری [۹]

۱-۵) نرخ تورم

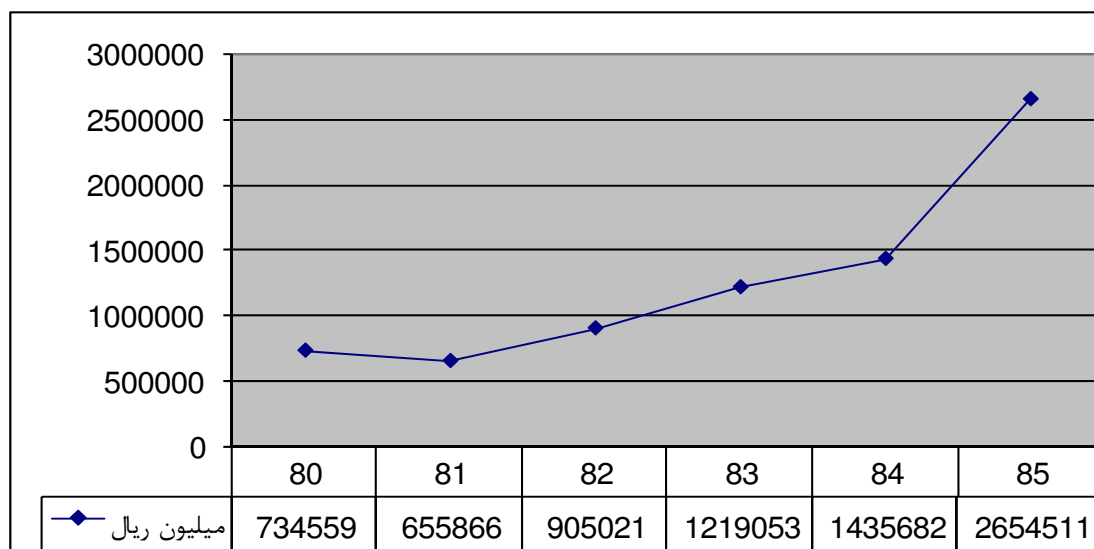
همانطور که در نمودار زیر مشاهده می‌شود طی سالهای اخیر در مجموع نرخ تورم روندی کاهشی را پیموده است. ولی در سال ۸۶ و پیش بینی ۸۷ مجدداً نرخ تورم افزایش می‌یابد. نمودار زیر برگرفته از آخرین گزارش صندوق بین‌المللی پول از چشم انداز اقتصاد ایران می‌باشد.



نمودار ۱-۷- نرخ تورم [۱۰]

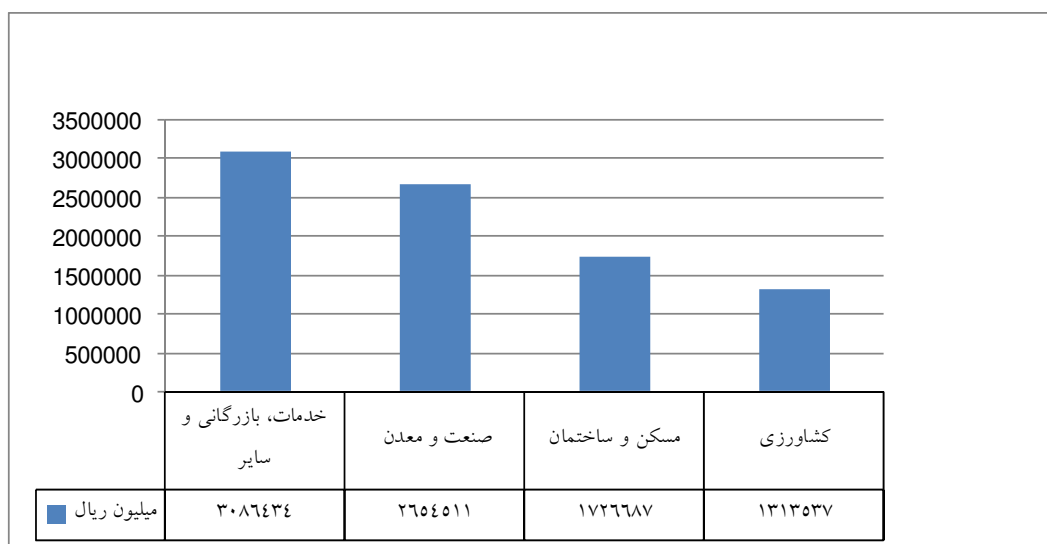
۱-۶) میزان تسهیلات تخصیص یافته استان

مبلغ تسهیلات پرداختی بانکها به کلیه بخشهای اقتصادی و از جمله بخش صنعت و معدن در طی سالهای اخیر روند رو به رشد داشته است. در شکل زیر این روند قابل مشاهده است.



نمودار ۱-۸- میزان تسهیلات تخصیص یافته استان [۸]

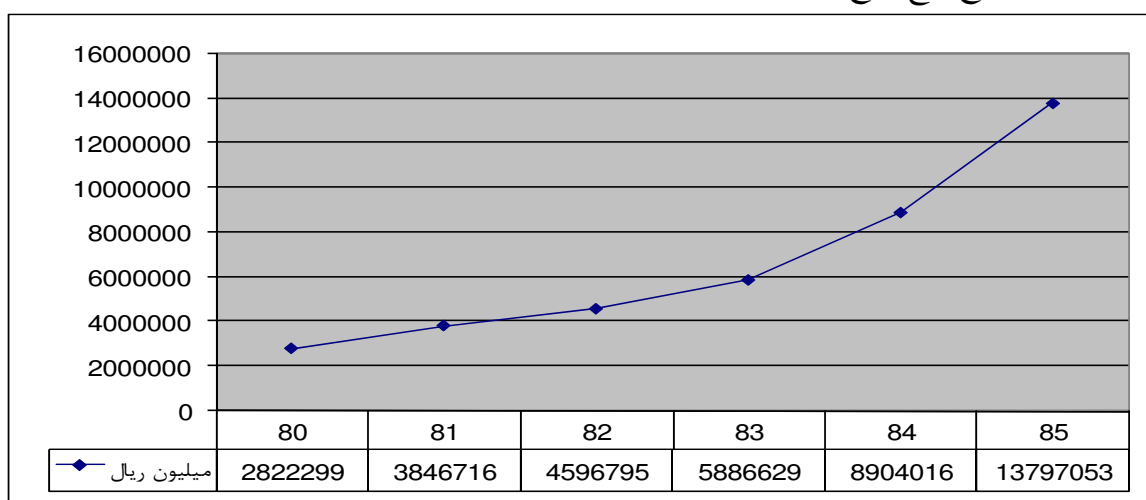
در شکل زیر مقایسه‌ای بین تسهیلات تخصیص یافته به بخش‌های مختلف اقتصادی در سال ۱۳۸۵ ارائه شده است. در این سال سهم بخش صنعت و معدن از تسهیلات، ۳۰ درصد بوده است.



نمودار ۹-۱- میزان تسهیلات تخصیص یافته به بخش های مختلف [۸]

۷-۱) میزان منابع مالی بانکی در استان

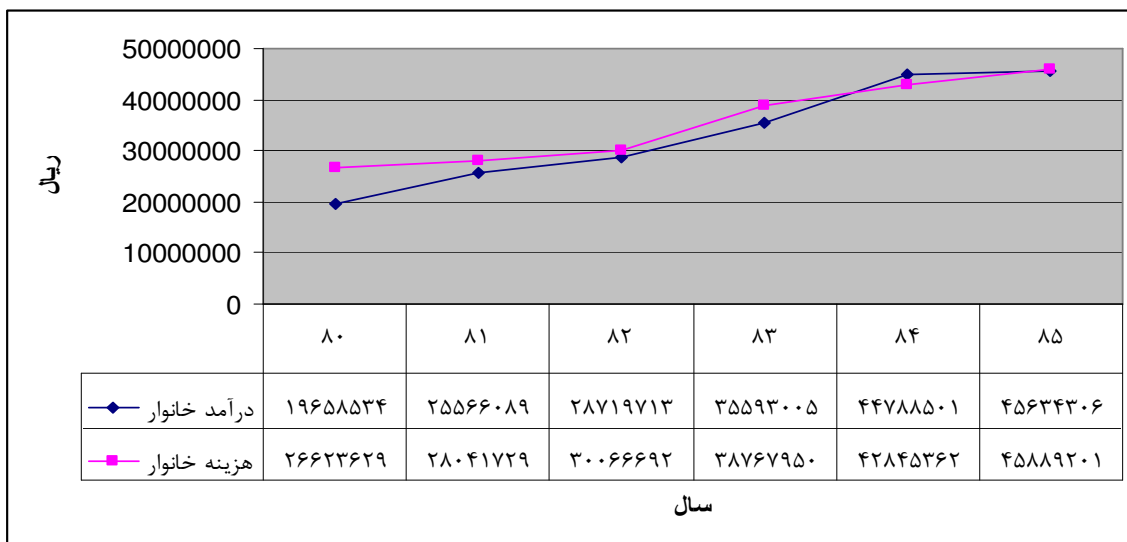
میزان منابع مالی بانکی همانگونه که در شکل زیر مشاهده می شود از روندی صعودی برخوردار بوده است مخصوصاً در دو سال اخیر این روند شتاب بیشتری گرفته است. نمودار زیر مجموع مبلغ انواع سپرده نزد بانکها در پایان سال را نمایش می دهد.



نمودار ۱۰-۱- میزان منابع بانکی در استان [۸]

۸-۱) درآمد سرانه استان

همانطور که در شکل زیر مشاهده می شود از سال ۸۰ تاکنون درآمد خانوار (بغیر از سال ۸۴) پایین تر از هزینه ها بوده است. ولی این فاصله به طور مستمر کاهش داشته است.



نمودار ۱۱-۱- درآمد سرانه استان [۸]

[۴] گزارش اقتصادی اجتماعی و فرهنگی استان قم (۱۳۸۴-۱۳۷۹)

[۵] سایت اطلاع رسانی اداره کل هواشناسی استان قم - www.qommet.ir

[۶] شرکت شهرکهای صنعتی استان قم - واحد برنامه ریزی (پایان سال) ۸۶

[۷] سرشماری عمومی نفوس و مسکن (۱۳۸۵)

[۸] سالنامه آماری ۱۳۸۵ - استان قم

[۹] سایت اطلاع رسانی مرکز آمار ایران - www.sci.org.ir

[۱۰] گزارش صندوق بین المللی پول